




Dell™ Vostro™ 1720 サービスマニュアル

[コンポーネントの取り付けと取り外し](#)
[部品の追加および交換](#)
[仕様](#)
[Diagnostics \(診断\)](#)
[セットアップユーティリティ](#)

メモ、注意、警告

-  **メモ:** コンピュータを使いやすくするための重要な情報を説明しています。
-  **注意:** 手順に従わない場合は、ハードウェアの損傷やデータの損失の可能性があることを示しています。
-  **警告:** 物的損害、けが、または死亡の原因となる可能性があることを示しています。

DELL™ n シリーズコンピュータをご購入いただいた場合、本書の Microsoft® Windows® OS についての説明は適用されません。

本書の内容は予告なく変更されることがあります。
© 2009 すべての著作権は Dell Inc. にあります。

Dell Inc. の書面による許可のない複製は、いかなる形態においても厳重に禁じられています。

本書に使用されている商標: Dell, DELL ロゴ, Vostro, TravelLite, Wi-Fi Catcher および ExpressCharge は Dell Inc. の商標です。Intel, Pentium, Celeron および Core は Intel Corporation の登録商標です。Bluetooth は Bluetooth SIG, Inc. が所有する登録商標であり、ライセンスに基づき Dell が使用しています。TouchStrip は Zvetco Biometrics, LLC の商標です。Blu-ray Disc は Blu-ray Disc Association の商標です。Microsoft, Windows, Windows Vista および Windows Vista のスタートボタンは米国その他の国における Microsoft Corporation の商標または登録商標です。

本書では、上記記載以外の商標および会社名が使用されている場合があります。それらの商標や会社名は、一切 Dell Inc. に帰属するものではありません。

2009年5月 Rev.A00

[目次に戻る](#)

セットアップユーティリティ

Dell™ Vostro™ 1720 サービスマニュアル

- [セットアップユーティリティの起動](#)
- [<F12> メニュー](#)

セットアップユーティリティの起動

<F2> を押してセットアップユーティリティを起動し、ユーザー定義が可能な設定を変更します。このキーを押してもセットアップユーティリティが起動しない場合は、再起動して、キーボード LED が最初に点灯した時に <F2> キーを押します。

<F12> メニュー

Dell ロゴが表示された時に <F12> を押すと、1 回限りの起動メニューとコンピュータで有効な起動デバイスのリストが表示されます。起動メニューに表示されるデバイスは、コンピュータに取り付けられている起動可能なデバイスによって異なります。

- 1 内蔵 HDD
- 1 CD-ROM/DVD/CD-RW ドライブ
- 1 オンボード NIC
- 1 BIOS セットアップ
- 1 Diagnostics (診断) (起動前システムアセスメント (PSA) 診断を起動)

特定のデバイスで起動する場合や、コンピュータの診断を表示する場合に、このメニューは便利です。この起動メニューを使用しても、BIOS に保存されている起動順序は変更されません。

[目次に戻る](#)

Diagnostics (診断)

Dell™ Vostro™ 1720 サービスマニュアル

- [デバイスステータスライト](#)
- [LED エラーコード](#)
- [電源ボタンライトコード](#)

デバイスステータスライト



1 - ハードドライブとの間でデータの読み書きが行われている時に点灯します。
メモ: データの損失を防ぐため、ハードドライブライトが点滅している間は、絶対にコンピュータの電源を切らないでください。
2 - ワイヤレスネットワークが有効になると点灯します。
3 - Bluetooth® ワイヤレステクノロジー搭載のカードが有効になると点灯します。
メモ: Bluetooth ワイヤレステクノロジー搭載のカードはオプション機能ですので、このライトが点灯するのは、同カードをコンピュータと一緒に注文された場合に限られます。詳細に関しては、カードに同梱のマニュアルを参照してください。
Bluetooth ワイヤレステクノロジー機能のみをオフにするには、システムトレイ内のアイコンを右クリックし、Disable Bluetooth Radio (Bluetooth ラジオを無効にする) をクリックします。
4 - 数字キーパッドが有効になると点灯します。
5 - 英字が常に大文字で入力される機能が有効になると点灯します。
6 - Scroll Lock 機能が有効になると点灯します。

ヒンジカバーの中央にあるデバイスステータスライト。

コンピュータが電源コンセントに接続されている場合、 ライトの状態とその意味は以下のとおりです。

- 1 青色の点灯 - バッテリーが充電中です。
- 1 青色の点滅 - バッテリーの充電がほぼ完了しています。

コンピュータがバッテリーで駆動している場合、 ライトの状態とその意味は以下のとおりです。

- 1 消灯 - バッテリーが十分に充電されているか、またはコンピュータの電源が切れている。
- 1 橙色の点滅 - バッテリーの充電残量が低下している。
- 1 橙色の点灯 - バッテリーの充電残量が非常に低下している。

LED エラーコード

コンピュータの起動時に POST が行われない場合の確認事項は以下のとおりです。

1. コンピュータの電源ライトが点灯していることを確認します。
2. 電源ライトが点灯していない場合は、コンピュータが AC 電源に接続されていることを確認します。[バッテリー](#)を取り外します。
3. コンピュータに電源が入っているにもかかわらず POST が行われない場合は、キーボードステータスライトが点滅しているか (POST は正常に終了したが、ビデオに不具合がある)、反復点灯しているか (システムに不具合がある) を確認します。

次の表は、POST が行われない場合に表示される可能性のある LED コードのリストです。

表示	説明	処置
	SODIMM が取り付けられていません。	<ol style="list-style-type: none"> 1. サポートされているメモリモジュールを取り付けます。 2. メモリが取り付け済みの場合は、各スロットのメモリモジュールを 1 度に 1 枚ずつ抜き差しします。 3. 別のコンピュータで動作確認済みのメモリを取り付けてみるか、またはメモリを交換します。 4. システム基板を交換します。
	システム基板エラーです。	<ol style="list-style-type: none"> 1. プロセッサを抜き差しします。 2. システム基板を交換します。 3. プロセッサを交換します。
	LCD パネルエラーです。	<ol style="list-style-type: none"> 1. LCD ケーブルを抜き差しします。 2. LCD パネルを交換します。 3. ビデオカードまたはシステム基板を交換します。
		<ol style="list-style-type: none"> 1. 互換性のあるメモリモジュールを取り付けます。

	メモリ互換性エラーです。	<ol style="list-style-type: none"> メモリが 2 枚取り付けられている場合は、1 枚を取り外してテストします。もう一方のモジュールを同じスロットに取り付けてテストします。両方のモジュールを使用してもう一方のスロットをテストします。 メモリを交換します。 システム基板を交換します。
<p>点灯 - 点滅 - 点灯</p> 	メモリが検出されましたがエラーがあります。	<ol style="list-style-type: none"> メモリを抜き差しします。 メモリが 2 枚取り付けられている場合は、1 枚を取り外してテストします。もう一方のモジュールを同じスロットに取り付けてテストします。両方のモジュールを使用してもう一方のスロットをテストします。 メモリを交換します。 システム基板を交換します。
<p>消灯 - 点滅 - 点滅</p> 	モデムエラーです。	<ol style="list-style-type: none"> モデムを抜き差しします。 モデムを交換します。 システム基板を交換します。
<p>点滅 - 点滅 - 点滅</p> 	システム基板エラーです。	<ol style="list-style-type: none"> システム基板を交換します。
<p>点滅 - 点滅 - 消灯</p> 	オプション ROM エラーです。	<ol style="list-style-type: none"> デバイスを抜き差しします。 デバイスを交換します。 システム基板を交換します。
<p>消灯 - 点灯 - 消灯</p> 	ストレージデバイスエラーです。	<ol style="list-style-type: none"> ハードドライブと光学ドライブを抜き差しします。 ハードドライブのみおよび光学ドライブのみでコンピュータをテストします。 障害の原因となっているデバイスを交換します。 システム基板を交換します。
<p>点滅 - 点滅 - 点灯</p> 	ビデオカードエラーです。	<ol style="list-style-type: none"> システム基板を交換します。

電源ボタンライトコード

コンピュータの正面にある電源 LED は、点灯と点滅とで 5 種類の異なる状態を示します。

- 1 消灯 — システムに電源が入っていない状態です (S5 または機械的に (AC 電源が入っていない) オフの状態)。
- 1 黄色に点灯 — システムに障害が発生していますが、電源ユニットは正常です — 通常の動作状態 (S0)。
- 1 黄色に点滅 — 電源ユニット (+5VSB のみ動作中)、Vreg の障害、CPU がいないかまたは不良、などによるシステム障害またはエラー状態です。
- 1 緑色に点滅 — システムが省電力状態 S1、S3、または S4 に入っています (点滅速度は 1 Hz)。障害 / エラー状態ではありません。
- 1 緑色に点灯 — システムは正常に機能しており、S0 (オン) の状態です。

[目次に戻る](#)

[目次に戻る](#)

部品の追加および交換

Dell™ Vostro™ 1720 サービスマニュアル

- [バッテリー](#)
- [アクセスパネル](#)
- [ハードドライブ](#)
- [メモリ](#)
- [ヒートシンクとプロセッサ](#)
- [ヒンジカバー](#)
- [パームレスト](#)
- [システム基板](#)
- [ディスプレイベゼル](#)
- [カメラ](#)
- [ディスプレイアセンブリヒンジ](#)
- [電源ボタンパッドとマルチメディアボタンパッド](#)
- [コイン型バッテリー](#)
- [オプティカルドライブ](#)
- [ワイヤレス LAN\(WLAN\)カード](#)
- [ファン](#)
- [Bluetooth® ワイヤレステクノロジー搭載の内蔵カード](#)
- [キーボード](#)
- [USB/IEEE 1394 ボード](#)
- [ディスプレイアセンブリ](#)
- [ディスプレイインバータ](#)
- [LCD ディスプレイパネル](#)
- [スピーカーアセンブリ](#)


[目次に戻る](#)

[目次に戻る](#)

仕様

Dell™ Vostro™ 1720 サービスマニュアル

- [プロセッサ](#)
- [システム情報](#)
- [ExpressCard™](#)
- [8-in-1 メモ리카ードリーダー](#)
- [メモリ](#)
- [ポートとコネクタ](#)
- [通信](#)
- [ビデオ](#)
- [オーディオ](#)
- [ディスプレイ](#)
- [キーボード](#)
- [タッチパッド](#)
- [指紋リーダー](#)
- [カメラ](#)
- [バッテリー](#)
- [AC アダプタ](#)
- [サイズと重量](#)
- [環境](#)

 **メモ:** 提供される内容は地域により異なる場合があります。コンピュータの構成の詳細については、**スタート** (または Windows XP では**スタート**) → **ヘルプとサポート** をクリックし、お使いのコンピュータに関する情報を表示するためのオプションを選択してください。

プロセッサ	
プロセッサタイプ	Intel® Core™ 2 Duo(2.0 ~ 2.66 GHz) Intel Celeron®(2.0 ~ 2.2 GHz) Intel Celeron デュアルコア(1.66 ~ 1.86 GHz)プロセッサ
L1 キャッシュ	32 KB(インストラクションごと)、32 KB データキャッシュ(コアごと)
L2 キャッシュ	共有 3 MB または 6 MB
外付けバスの周波数	1067 MHz

システム情報	
システムチップセット	Intel GM45 または Intel PM45 チップセット
データバス幅	64 ビット
DRAM バス幅	デュアルチャネル 64 ビットバス
プロセッサアドレスバス幅	36 ビット
フラッシュ EPROM	1 MB
PCI バス(外付けグラフィックスのみ)	x16 PCI Express

ExpressCard™	
メモ: ExpressCard スロットは ExpressCard 専用設計されています。PC カードはサポートしていません。	
ExpressCard コントローラ	内蔵
ExpressCard コネクタ	54 mm ExpressCard スロット(USB インタフェースおよび PCIe インタフェースの両方をサポート)
サポートされるカード	34 mm および 54 mm ExpressCard

8-in-1 メモ리카ードリーダー	
メディアカードコントローラ	O2Micro OZ888
メディアカードコネクタ	8-in-1 コンボカードコネクタ
サポートされるカード	SD、SDIO、マルチメディアカード(MMC)、メモリスティック、メモリスティック PRO、xD ピクチャカード、高速 SD、HDS D

メモリ	
メモリモジュールコネクタ	DIMM ソケット 2 個
メモリモジュールの容量	1 GB(DIMM 1 枚) 2 GB(DIMM 1 枚または 2 枚) 4 GB(DIMM 2 枚) 8 GB(DIMM 2枚、64 ビットの Windows Vista が必要)
メモリタイプ	DDR2 800 MHz(チップセットやプロセッサの組み合わせでサポートされている場合)、非 ECC メモリのみ
最小メモリ	1 GB
最大メモリ	8 GB(64 ビットの Windows Vista が必要)

ポートとコネクタ	
オーディオ	マイクコネクタ、およびステレオヘッドフォン / スピーカーコネクタ
IEEE 1394	4 ピンコネクタ 1 個
ドッキング	オプションの USB ポートリプリケータのみ WLAN 専用ハーフサイズミニカードスロット 1 個

ミニカードのサポート(内蔵拡張スロット)	WLAN 専用ハーフサイズミニカードスロット 1 個 Bluetooth® ワイヤレステクノロジー(Dell Wireless 355)搭載 USB ドーターカード
ネットワークアダプタ	RJ-45 コネクタ
USB、USB PowerShare、eSATA	USB 2.0 対応コネクタ 6 個
ビデオ	15 ピン VGA ビデオコネクタ

通信	
モデム	外付け USB モデム(オプション)のみサポート
ネットワークアダプタ	システム基板上の 10/100/1000 イーサネット LAN
ワイヤレス	WLAN PCI-e ミニカード、Bluetooth V2.0 カード
モバイルブロードバンド	なし
GPS	なし

ビデオ	
ビデオタイプ	オンボード(ハードウェアアクセラレーション) 外付け
ビデオコントローラ	内蔵ビデオ: Intel Extreme 外付けビデオ: NVIDIA GeForce 9400M GS(NB9M-GS)、128 ビット
データバス	内蔵ビデオまたは PCI-Express ビデオ x16
ビデオメモリ	内蔵ビデオ: 最大 256 MB の共有メモリ 外付けビデオ: 512 MB の専用メモリ
ビデオ出力	ビデオコネクタおよびマルチモード DisplayPort
LCD インタフェース	LVDS

オーディオ	
オーディオタイプ	ハイデフィニションオーディオ(HDA)
オーディオコントローラ	IDT 92HD81
ステレオ変換	24 ビット(デジタル変換、アナログ変換)
インタフェース	
内蔵	内蔵ハイデフィニションオーディオ
外付け	マイク入力コネクタ、ステレオヘッドフォン / スピーカーコネクタ
スピーカー	2 W 4 Ω スピーカー 1 個
内蔵スピーカーアンプ	2 W、ステレオ
ボリュームコントロール	プログラムメニュー、メディアコントロールボタン

ディスプレイ	
タイプ(アクティブマトリクス TFT)	17 インチ WXGA+/WUXGA
寸法	
縦幅	245.00 mm
横幅	383.00 mm
対角線	431.70 mm
最大解像度	
WXGA+ w/ アンチグレア	1440 x 900、18 ビットカラー(262000 色)
WUXGA TrueLife	1920 x 1200、18 ビットカラー(262000 色)
リフレッシュレート	60 Hz
動作角度	0°(閉じた状態) ~ 160°
可視角度	
水平方向	WXGA+: 55/55°
垂直方向	WXGA+: 45/45°
ピクセルピッチ	WXGA 0.258 mm WUXGA TrueLife 0.23
コントロール	輝度はキーボードショートカットによって調節可能

キーボード	
キーの数	105(アメリカ、カナダ)、106(ヨーロッパ)、109(日本)
配列	QWERTY / AZERTY / 漢字
寸法	
スタンダード	フルサイズ
最大	359.40 mm x 118.90 mm x 5.20 mm

タッチパッド	
---------------	--

X/Y 位置解像度(グラフィックステーブルモード)	240 CPI
寸法	
横幅	73.70 mm
縦幅	43.10 mm

指紋リーダー(オプション)	
タイプ	UPEK TCS3 TouchStrip™ ストリップセンサー、CMOS アクティブ静電容量ピクセル感知テクノロジー搭載

カメラ(オプション)	
静止画解像度	1.3 メガピクセル

バッテリー	
タイプ	
6 セルリチウムイオンバッテリー	56 WHr
8 セルリチウムイオンバッテリー	74 WHr
寸法	
奥行き	
6 セルおよび 8 セルリチウムイオンバッテリー	49.97 mm
縦幅	
6 セルおよび 8 セルリチウムイオンバッテリー	20.20 mm
横幅	
6 セルおよび 8 セルリチウムイオンバッテリー	271.00 mm
重量	
6 セルリチウムイオンバッテリー	338.70 g
8 セルリチウムイオンバッテリー	429.60 g
電圧	
6 セルリチウムイオンバッテリー	11.1 V
8 セルリチウムイオンバッテリー	14.8 V
駆動時間(概算)	4 ~ 5 時間(6 セル) 6 時間以上(8 セル) *メモ: 動作状況によって異なり、電力を著しく消費するような状況ではかなり短くなる場合があります。
寿命(概算)	1 年
温度範囲	
動作時	0 ~ 40°C
保管時	-10° ~ 65°C
コイン型バッテリー	CR2032

AC アダプタ	
入力電圧	100 ~ 240 VAC(90 W)
入力電流(最大)	1.5 A(90 W)
入力周波数	50 ~ 60 Hz(90 W)
温度範囲	
動作時	0 ~ 35°C
保管時	-40 ~ 65°C
出力電圧	19.5 VDC
出力電流	5.62 A(4 秒パルスのとき最大)、4.62 A(継続)
寸法	
縦幅	15.00 mm
横幅	66.00 mm
奥行き	127.00 mm
重量	0.29 kg
PA-10 90 W D シリーズ AC アダプタ	
出力電圧	19.5 VDC
出力電流	4.62 A
縦幅	33.80 mm
横幅	60.90 mm
奥行き	153.40 mm
重量(ケーブルを含む)	0.46 kg

PA-3E 90 E シリーズ AC アダプタ	
出力電圧	19.5 VDC
出力電流	4.62 A
縦幅	15.00 mm
横幅	70.00 mm
奥行き	147.00 mm
重量	0.34 kg

サイズと重量	
縦幅	前面: 29.00 mm 背面: 40.50 mm
横幅	393.00 mm
奥行き	286.00 mm
重量(6 セルバッテリー装着の場合)	3.09 kg
重量(8 セルバッテリー装着の場合)	3.18 kg

環境	
温度範囲	
動作時	0 ~ 35°C
保管時	-40 ~ 65°C
相対湿度(最大)	
動作時	10 ~ 90 パーセント(結露しないこと)
保管時	5 ~ 95 パーセント(結露しないこと)
最大振動(ユーザー環境をシミュレートするランダム振動スペクトラムを使用)	
動作時	0.66 GRMS
保管時	1.30 GRMS
最大衝撃(HDD のヘッド停止位置で 2 ミリ秒のハーフサインパルスで測定)	
動作時	143 G
保管時	163 G
高度(最大)	
動作時	-15.2 ~ 3,048 m
保管時	-15.2 ~ 3,048 m
空気中浮遊汚染物質レベル	G2 またはそれ未満(ANSI/ISA-S71.04-1985 の定義による)

[目次に戻る](#)

[目次に戻る](#)

アクセスパネル

Dell™ Vostro™ 1720 サービスマニュアル

警告: コンピュータ内部の作業を始める前に、お使いのコンピュータに付属しているガイドの安全にお使いいただくための注意事項をお読みください。安全にお使いいただくためのベストプラクティスの追加情報に関しては、規制順守ホームページ www.dell.com/regulatory_compliance をご覧ください。

アクセスパネルの取り外し



1. [コンピュータ内部の作業を始める前に](#)の手順に従います。
2. [バッテリー](#)をコンピュータから取り外します。



3. 8本のネジをアクセスパネルから外します。



4. コンピュータの中央に最も近いアクセスパネルの端を持ち上げます。



5. アクセスパネルを取り外します。



[目次に戻る](#)

[目次に戻る](#)

バッテリー

Dell™ Vostro™ 1720 サービスマニュアル

警告: コンピュータ内部の作業を始める前に、お使いのコンピュータに付属しているガイドの安全にお使いいただくための注意事項をお読みください。安全にお使いいただくためのベストプラクティスの追加情報に関しては、規制順守ホームページ www.dell.com/regulatory_compliance をご覧ください。

バッテリーの取り外し



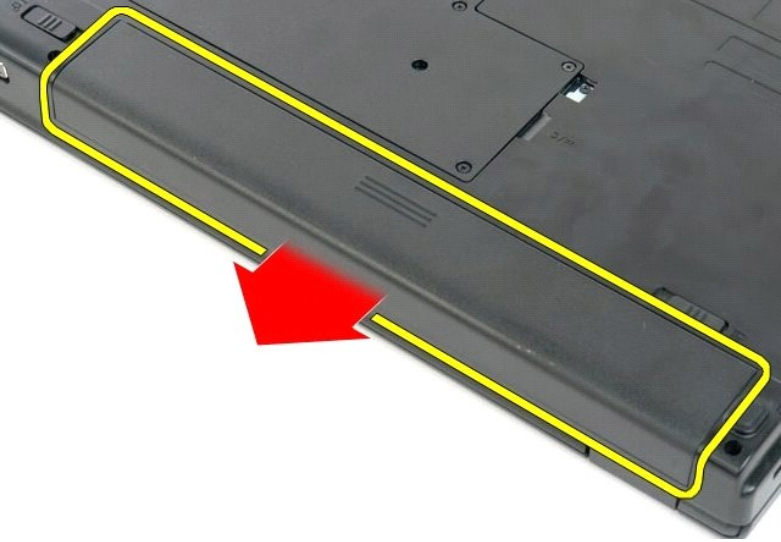
1. [コンピュータ内部の作業を始める前に](#)の手順に従います。



2. バッテリーロックラッチをアンロック位置までスライドさせます。



3. バッテリーをコンピュータの背面方向に引いて取り外します。



[目次に戻る](#)

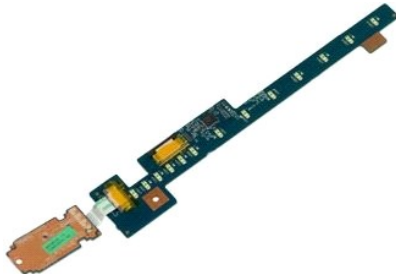
[目次に戻る](#)

電源ボタンパッドとマルチメディアボタンパッド

Dell™ Vostro™ 1720 サービスマニュアル

警告: コンピュータ内部の作業を始める前に、お使いのコンピュータに付属しているガイドの安全にお使いいただくための注意事項をお読みください。安全にお使いいただくためのベストプラクティスの追加情報に関しては、規制順守ホームページ www.dell.com/regulatory_compliance をご覧ください。

電源ボタンパッドとマルチメディアボタンパッドの取り外し



1. [コンピュータ内部の作業を始める前に](#)の手順に従います。
2. [バッテリー](#)をコンピュータから取り外します。
3. [ヒンジカバー](#)をコンピュータから取り外します。



4. 電源ボタンパッドをコンピュータに固定しているネジを外します。



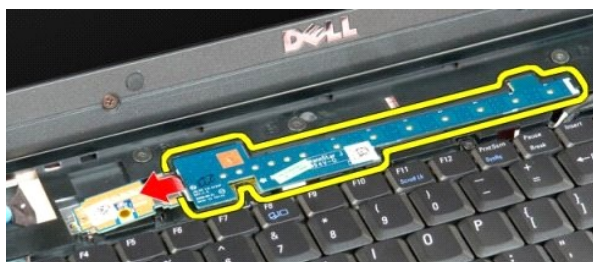
5. 電源ボタンパッドを右にスライドさせます。



6. マルチメディアボタンパッドをコンピュータに固定しているネジを外します。



7. マルチメディアボタンパッドを左にスライドさせます。



8. マルチメディアボタンパッドをキーボード側に裏返します。



9. データケーブルをマルチメディアボタンパッドから外します。



10. 2つのボタンパッドをコンピュータから取り外します。



[目次に戻る](#)

[目次に戻る](#)

コイン型バッテリー

Dell™ Vostro™ 1720 サービスマニュアル

▲ 警告: コンピュータ内部の作業を始める前に、お使いのコンピュータに付属しているガイドの安全にお使いいただくための注意事項をお読みください。安全にお使いいただくためのベストプラクティスの追加情報に関しては、規制順守ホームページ www.dell.com/regulatory_compliance をご覧ください。

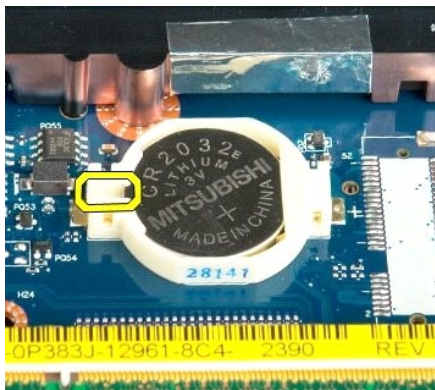
コイン型バッテリーの取り外し



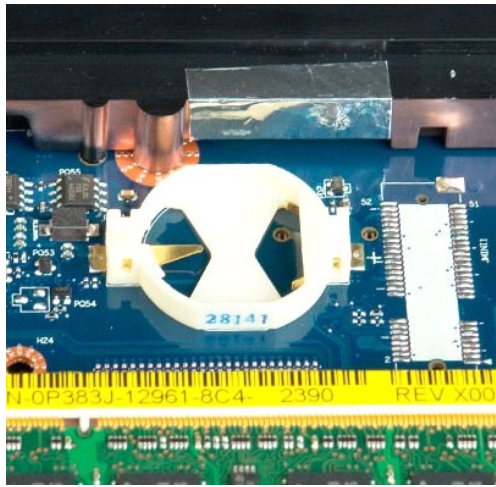
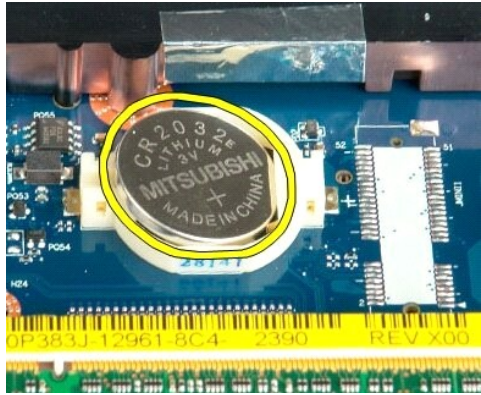
1. [コンピュータ内部の作業を始める前に](#)の手順に従います。
2. [バッテリー](#)をコンピュータから取り外します。
3. [アクセスパネル](#)をコンピュータから取り外します。



4. スクリューをスロットに挿入し、コイン型バッテリーを注意深く外します。



5. コイン型バッテリーを取り外します。



[目次に戻る](#)

[目次に戻る](#)

ディスプレイベゼル

Dell™ Vostro™ 1720 サービスマニュアル

警告: コンピュータ内部の作業を始める前に、お使いのコンピュータに付属しているガイドの安全にお使いいただくための注意事項をお読みください。安全にお使いいただくためのベストプラクティスの追加情報に関しては、規制順守ホームページ www.dell.com/regulatory_compliance をご覧ください。

ディスプレイベゼルの取り外し



1. [コンピュータ内部の作業を始める前](#)に手順に従います。
2. [ディスプレイアセンブリ](#)をコンピュータから取り外します。



3. 8 個のゴムネジカバーをディスプレイベゼルから外します。



4. ベゼルをディスプレイアセンブリに固定している 8 本のネジを取り外します。



5. ベゼルをディスプレイセンブリから取り外します。



[目次に戻る](#)

[目次に戻る](#)

カメラ

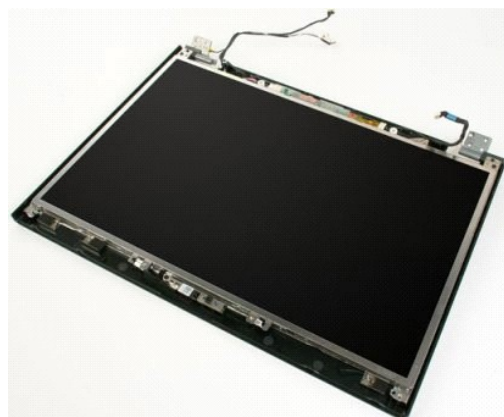
Dell™ Vostro™ 1720 サービスマニュアル

警告: コンピュータ内部の作業を始める前に、お使いのコンピュータに付属しているガイドの安全にお使いいただくための注意事項をお読みください。安全にお使いいただくためのベストプラクティスの追加情報に関しては、規制順守ホームページ www.dell.com/regulatory_compliance をご覧ください。

カメラの取り外し



1. [コンピュータ内部の作業を始める前に](#)の手順に従います。
2. [ディスプレイアセンブリ](#)をコンピュータから取り外します。
3. [ディスプレイベゼル](#)をディスプレイアセンブリから取り外します。



4. カメラをディスプレイアセンブリに固定しているネジを外します。



5. カメラを固定ブラケットから持ち上げます。



6. カメラデータケーブルを外します。



7. カメラをディスプレイアセンブリから取り外します。



[目次に戻る](#)

ディスプレイアセンブリヒンジ

Dell™ Vostro™ 1720 サービスマニュアル

警告: コンピュータ内部の作業を始める前に、お使いのコンピュータに付属しているガイドの安全にお使いいただくための注意事項をお読みください。安全にお使いいただくためのベストプラクティスの追加情報に関しては、規制順守ホームページ www.dell.com/regulatory_compliance をご覧ください。

ディスプレイアセンブリヒンジの取り外し



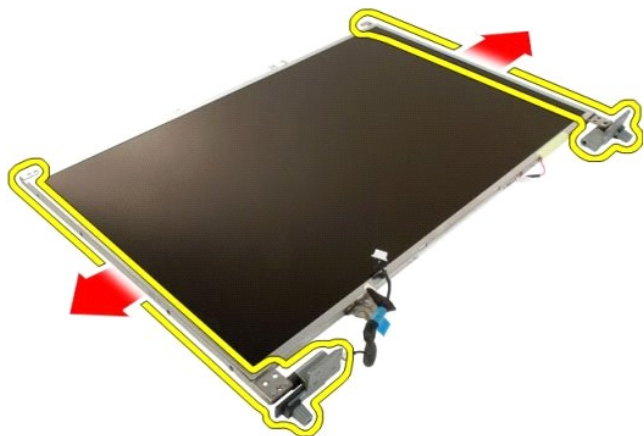
1. [コンピュータ内部の作業を始める前に](#)の手順に従います。
2. [ディスプレイアセンブリ](#)をコンピュータから取り外します。
3. [ディスプレイベゼル](#)をディスプレイアセンブリから取り外します。
4. [LCD ディスプレイパネル](#)をディスプレイアセンブリから取り外します。



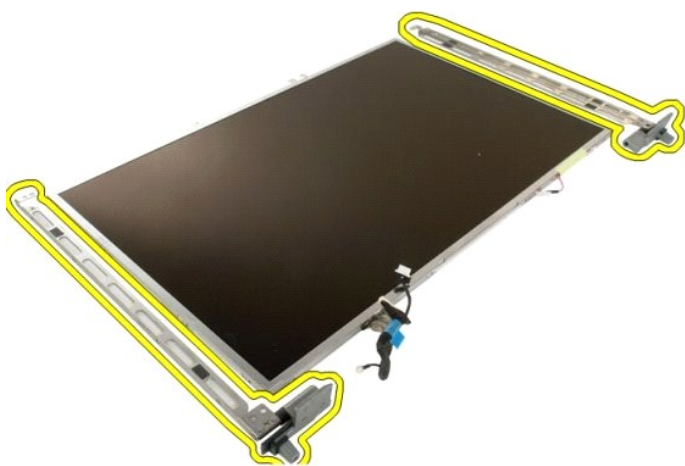
5. ヒンジをディスプレイパネルアセンブリに固定している 8 本のネジを取り外します。



6. ヒンジをディスプレイパネルアセンブリから離れる方向に引きます。



7. ディスプレイパネルヒンジをディスプレイパネルアセンブリから取り外します。



[目次に戻る](#)

[目次に戻る](#)

ディスプレイインバータ

Dell™ Vostro™ 1720 サービスマニュアル

警告: コンピュータ内部の作業を始める前に、お使いのコンピュータに付属しているガイドの安全にお使いいただくための注意事項をお読みください。安全にお使いいただくためのベストプラクティスの追加情報に関しては、規制順守ホームページ www.dell.com/regulatory_compliance をご覧ください。

ディスプレイインバータの取り外し

1. [コンピュータ内部の作業を始める前に](#)の手順に従います。
2. [ディスプレイアセンブリ](#)をコンピュータから取り外します。



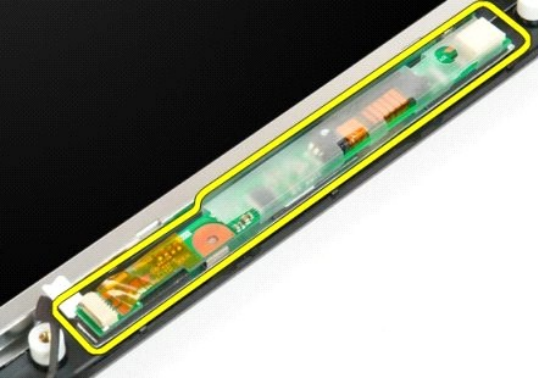
3. データケーブルをディスプレイインバータから外します。



4. 電源ケーブルをディスプレイインバータから外します。



5. インバータをディスプレイアセンブリから取り外します。



[目次に戻る](#)

[目次に戻る](#)

LCD ディスプレイパネル

Dell™ Vostro™ 1720 サービスマニュアル

警告: コンピュータ内部の作業を始める前に、お使いのコンピュータに付属しているガイドの安全にお使いいただくための注意事項をお読みください。安全にお使いいただくためのベストプラクティスの追加情報に関しては、規制順守ホームページ www.dell.com/regulatory_compliance をご覧ください。

LCD ディスプレイパネルの取り外し



1. [コンピュータ内部の作業を始める前に](#)の手順に従います。
2. [ディスプレイアセンブリ](#)をコンピュータから取り外します。
3. [ディスプレイベゼル](#)をディスプレイアセンブリから取り外します。



4. LCD ディスプレイパネルをディスプレイアセンブリに固定している 2 本のネジを取り外します。



5. LCD ディスプレイパネルをディスプレイアセンブリから取り外します。



[目次に戻る](#)

[目次に戻る](#)

ディスプレイアセンブリ

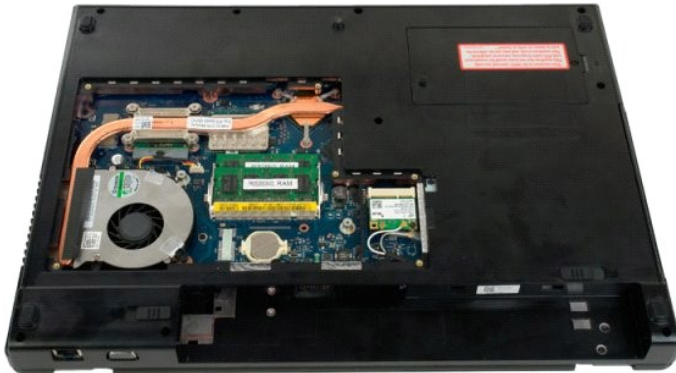
Dell™ Vostro™ 1720 サービスマニュアル

警告: コンピュータ内部の作業を始める前に、お使いのコンピュータに付属しているガイドの安全にお使いいただくための注意事項をお読みください。安全にお使いいただくためのベストプラクティスの追加情報に関しては、規制順守ホームページ www.dell.com/regulatory_compliance をご覧ください。

ディスプレイアセンブリの取り外し



1. [コンピュータ内部の作業を始める前に](#)の手順に従います。
2. [バッテリー](#)をコンピュータから取り外します。
3. [ヒンジカバー](#)をコンピュータから取り外します。
4. [キーボード](#)をコンピュータから取り外します。



5. アンテナケーブルを WLAN カードから外します。



6. ディスプレイアセンブリをコンピュータシャーシに固定している 3 本のネジを外します。



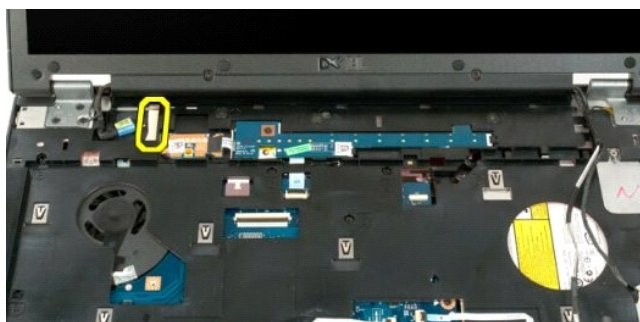
7. カメラデータケーブルをシステム基板から外します。



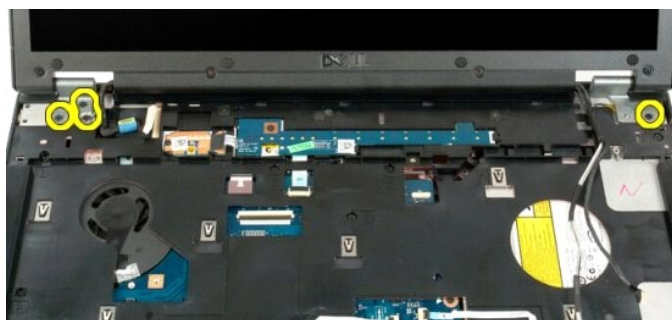
8. データケーブルとアンテナケーブルをバームレストから外します。



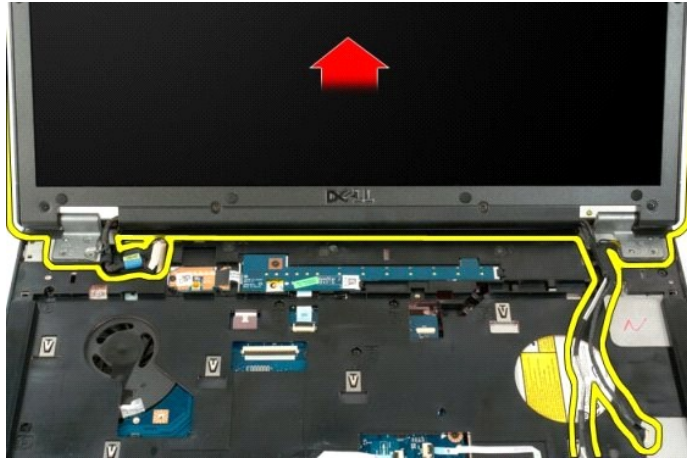
9. ディスプレイデータケーブルをシステム基板から外します。



10. ディスプレイアセンブリをコンピュータシャーシに固定している残りの 4 本のネジを外します。



11. ディスプレイアセンブリをまっすぐに持ち上げてコンピュータから取り外します。



[目次に戻る](#)

[目次に戻る](#)

ファン

Dell™ Vostro™ 1720 サービスマニュアル

警告: コンピュータ内部の作業を始める前に、お使いのコンピュータに付属しているガイドの安全にお使いいただくための注意事項をお読みください。安全にお使いいただくためのベストプラクティスの追加情報に関しては、規制順守ホームページ www.dell.com/regulatory_compliance をご覧ください。

ファンの取り外し



1. [コンピュータ内部の作業を始める前に](#)の手順に従います。
2. [バッテリー](#)をコンピュータから取り外します。
3. [アクセスパネル](#)をコンピュータから取り外します。



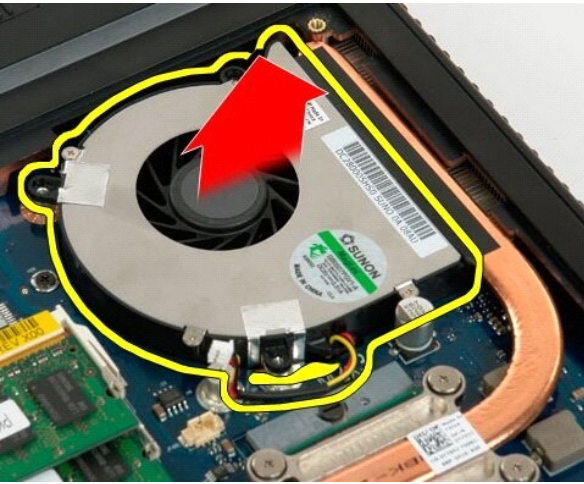
4. ファンケーブルをシステム基板から外します。



5. ファンのネジ 3 本を外します。



6. ファンを持ち上げてコンピュータから取り外します。



[目次に戻る](#)

ヒンジカバー

Dell™ Vostro™ 1720 サービスマニュアル

警告: コンピュータ内部の作業を始める前に、お使いのコンピュータに付属しているガイドの安全にお使いいただくための注意事項をお読みください。安全にお使いいただくためのベストプラクティスの追加情報に関しては、規制順守ホームページ www.dell.com/regulatory_compliance をご覧ください。

ヒンジカバーの取り外し



1. [コンピュータ内部の作業を始める前に](#)の手順に従います。
2. [バッテリー](#)をコンピュータから取り外します。



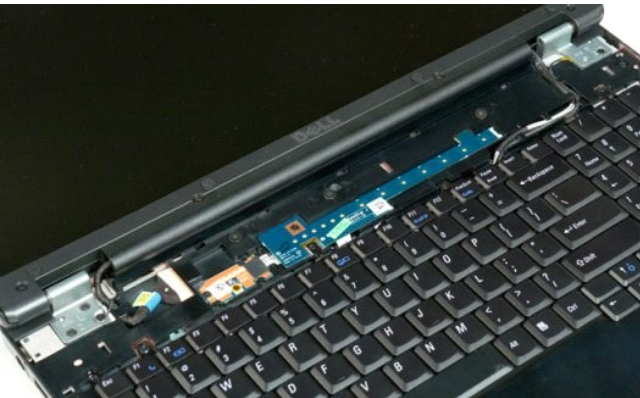
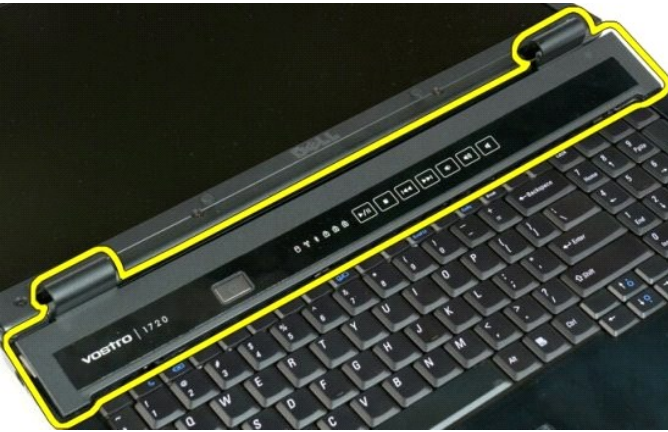
3. プラスチックスクライブを使用して、ヒンジカバーの後部をコンピュータベースから注意深く外します。



4. ヒンジカバーの右側をコンピュータベースから外します。



5. 右側から左側の順に、ヒンジカバーをシステムから取り外します。



[目次に戻る](#)

[目次に戻る](#)

ハードドライブ

Dell™ Vostro™ 1720 サービスマニュアル

警告: コンピュータ内部の作業を始める前に、お使いのコンピュータに付属しているガイドの安全にお使いいただくための注意事項をお読みください。安全にお使いいただくためのベストプラクティスの追加情報に関しては、規制順守ホームページ www.dell.com/regulatory_compliance をご覧ください。

ハードドライブの取り外し



1. [コンピュータ内部の作業を始める前に](#)の手順に従います。
2. [バッテリー](#)をコンピュータから取り外します。



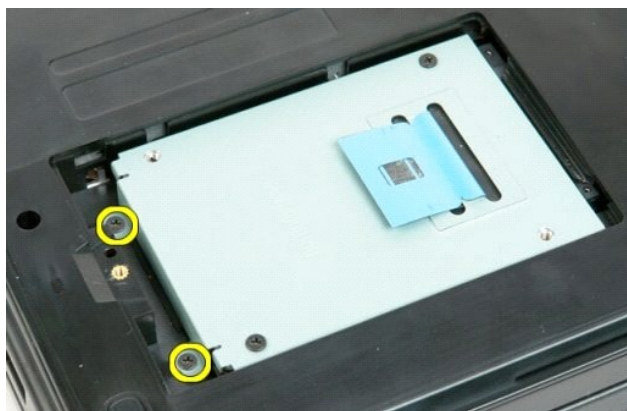
3. ハードドライブのアクセスパネルをコンピュータベースに固定しているネジを外します。



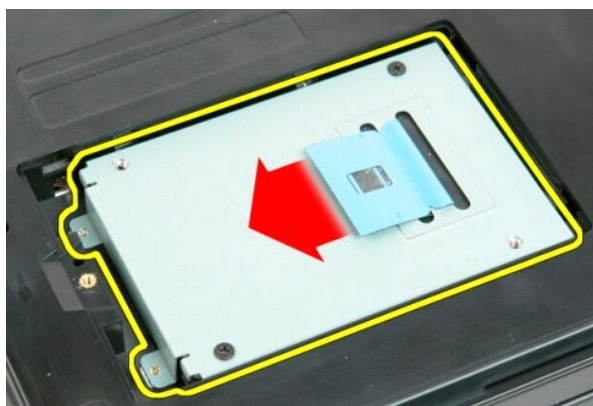
4. プラスチックスクライブをスロットに挿入し、アクセスパネルを持ち上げてコンピュータから取り外します。



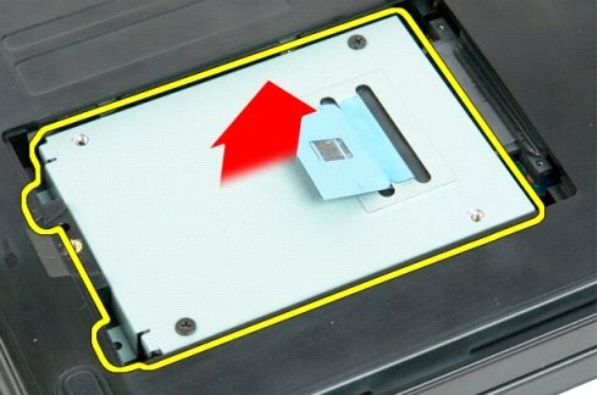
5. ハードドライブを所定の位置に固定している 2 本のネジを外します。



6. ハードドライブをコンピュータの右側にスライドさせます。



7. ハードドライブを持ち上げてコンピュータから取り出します。



[目次に戻る](#)

[目次に戻る](#)

キーボード

Dell™ Vostro™ 1720 サービスマニュアル

警告: コンピュータ内部の作業を始める前に、お使いのコンピュータに付属しているガイドの安全にお使いいただくための注意事項をお読みください。安全にお使いいただくためのベストプラクティスの追加情報に関しては、規制順守ホームページ www.dell.com/regulatory_compliance をご覧ください。

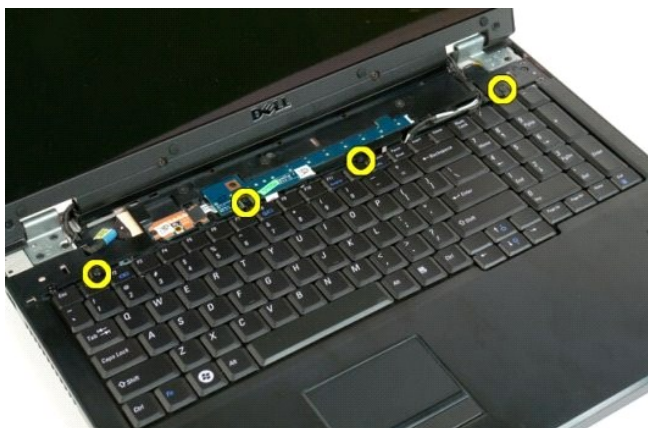
キーボードの取り外し



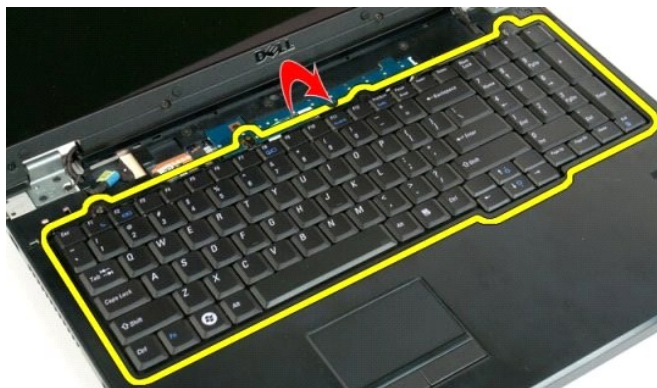
1. [コンピュータ内部の作業を始める前に](#)の手順に従います。
2. [バッテリー](#)をコンピュータから取り外します。
3. [電源ボタンボードとマルチメディアボタンボード](#)をコンピュータから取り外します。



4. キーボードをコンピュータに固定している 4 本のキーボードネジを外します。



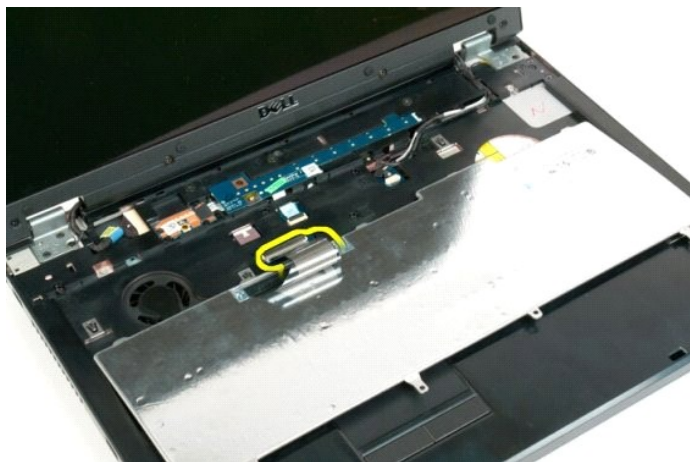
5. キーボードを裏返し、作業面に裏返しに置きます。



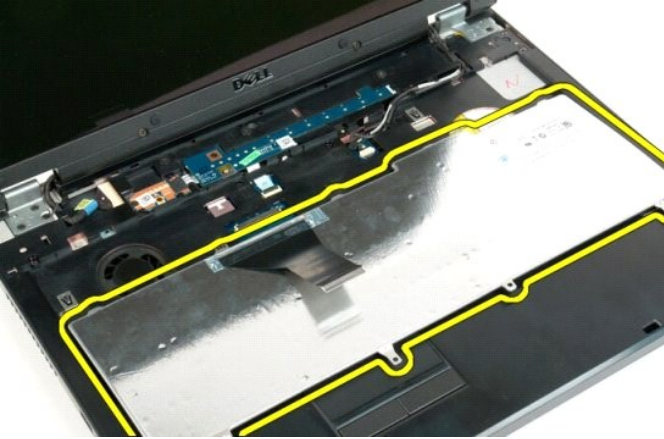
6. キーボードのデータケーブルクリップを開きます。



7. キーボードのデータケーブルをクリップから外します。



8. キーボードをコンピュータから取り外します。



[目次に戻る](#)

[目次に戻る](#)

メモリ

Dell™ Vostro™ 1720 サービスマニュアル

警告: コンピュータ内部の作業を始める前に、お使いのコンピュータに付属しているガイドの安全にお使いいただくための注意事項をお読みください。安全にお使いいただくためのベストプラクティスの追加情報に関しては、規制順守ホームページ www.dell.com/regulatory_compliance をご覧ください。

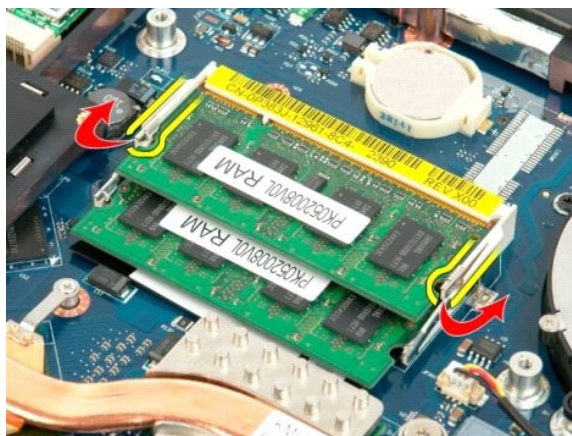
メモリモジュールの取り外し



1. [コンピュータ内部の作業を始める前に](#)の手順に従います。
2. [バッテリー](#)をコンピュータから取り外します。
3. [アクセスパネル](#)をコンピュータから取り外します。



4. 該当する場合は、上部のメモリモジュールを取り外します。メモリモジュールが飛び出すまで、上部のメモリモジュールコネクタの両端にある固定クリップを指先で注意深く広げてください。



5. メモリモジュールをソケットから引き出します。



6. 該当する場合は、下部のメモリモジュールを取り外します。メモリモジュールが飛び出すまで、メモリモジュールコネクタの両端にある固定クリップを指先で注意深く広げてください。



7. メモリモジュールをソケットから引き出します。



[目次に戻る](#)

[目次に戻る](#)

オプティカルドライブ

Dell™ Vostro™ 1720 サービスマニュアル

警告: コンピュータ内部の作業を始める前に、お使いのコンピュータに付属しているガイドの安全にお使いいただくための注意事項をお読みください。安全にお使いいただくためのベストプラクティスの追加情報に関しては、規制順守ホームページ www.dell.com/regulatory_compliance をご覧ください。

オプティカルドライブの取り外し



1. [コンピュータ内部の作業を始める前に](#)の手順に従います。
2. [バッテリー](#)をコンピュータから取り外します。



3. オプティカルドライブをコンピュータシャーシに固定しているネジを外します。



4. プラスチックスクライブを切り込みに挿入し、オプティカルドライブをコンピュータからわずかに引き出します。



5. オプティカルドライブをコンピュータから取り外します。



[目次に戻る](#)

[目次に戻る](#)

パームレスト

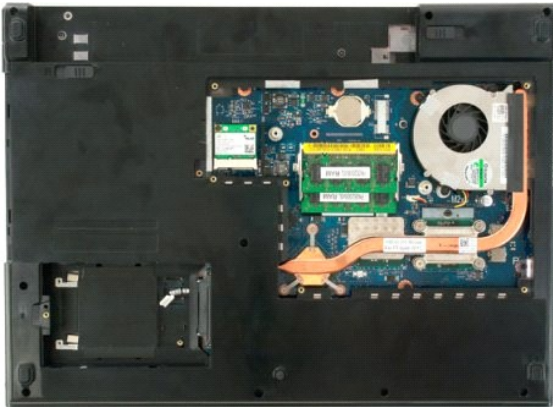
Dell™ Vostro™ 1720 サービスマニュアル

⚠ 警告: コンピュータ内部の作業を始める前に、お使いのコンピュータに付属しているガイドの安全にお使いいただくための注意事項をお読みください。安全にお使いいただくためのベストプラクティスの追加情報に関しては、規制順守ホームページ www.dell.com/regulatory_compliance をご覧ください。

パームレストの取り外し



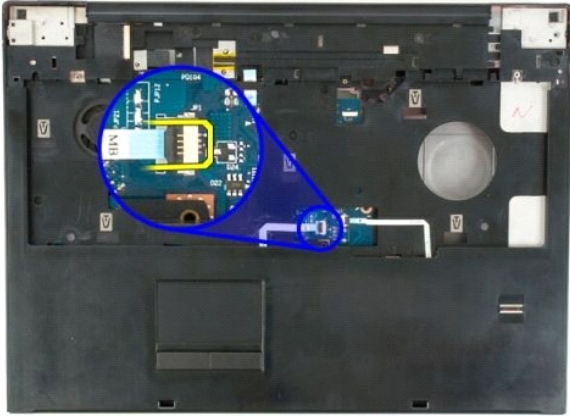
1. [コンピュータ内部の作業を始める前に](#)の手順に従います。
2. [バッテリー](#)をコンピュータから取り外します。
3. [電源ボタンパッドとマルチメディアボタンパッド](#)をコンピュータから取り外します。
4. [キーボード](#)をコンピュータから取り外します。
5. [ディスプレイアセンブリ](#)をコンピュータから取り外します。



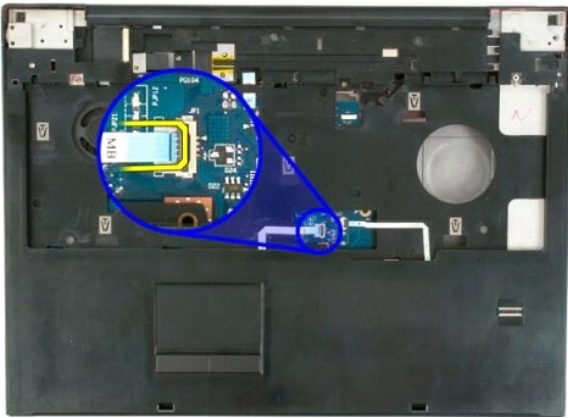
6. パームレストをコンピュータの底部に固定している 11 本のパームレストネジを外します。



7. タッチパッドのデータケーブルクリップを開きます。



8. タッチパッドのデータケーブルをクリップから外します。



9. 指紋リーダーのデータケーブルクリップを開きます。



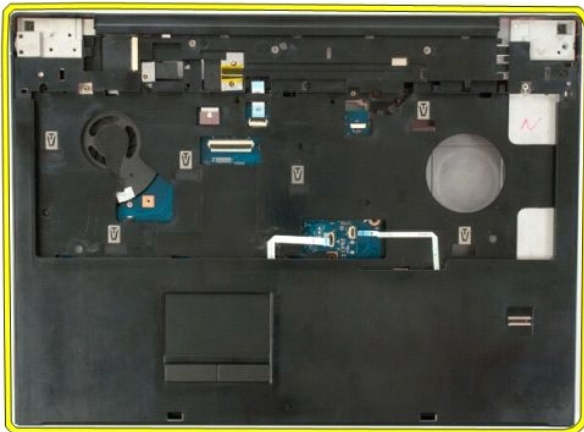
10. 指紋リーダーのデータケーブルをクリップから外します。

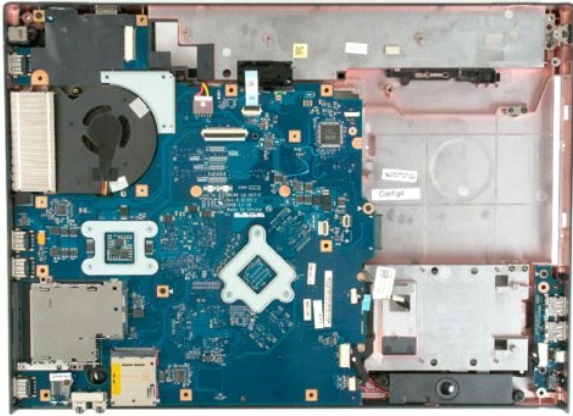


11. パームレストをコンピュータの上部に固定している 9 本のパームレストネジを外します。



12. パームレストをコンピュータから取り外します。





[目次に戻る](#)

[目次に戻る](#)

ヒートシンクとプロセッサ

Dell™ Vostro™ 1720 サービスマニュアル

警告: コンピュータ内部の作業を始める前に、お使いのコンピュータに付属しているガイドの安全にお使いいただくための注意事項をお読みください。安全にお使いいただくためのベストプラクティスの追加情報に関しては、規制順守ホームページ www.dell.com/regulatory_compliance をご覧ください。

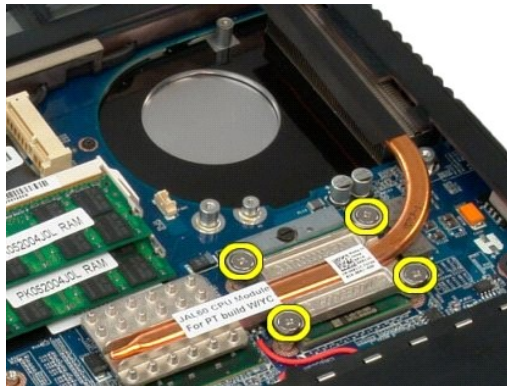
ヒートシンクとプロセッサの取り外し



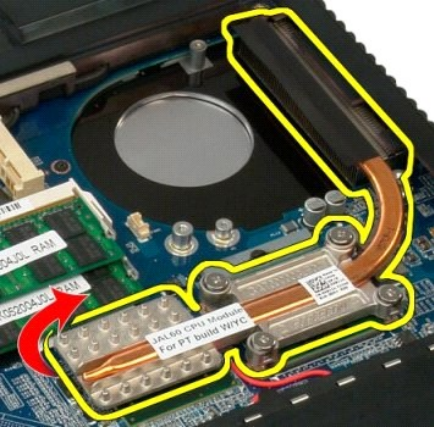
1. [コンピュータ内部の作業を始める前に](#)の手順に従います。
2. [バッテリー](#)をコンピュータから取り外します。
3. [アクセスパネル](#)をコンピュータから取り外します。
4. [ファン](#)をコンピュータから取り外します。



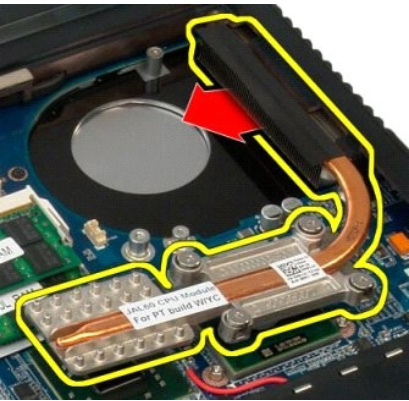
5. ヒートシンクをシステム基板に固定している 4 本の拘束ネジをゆるめます。



6. システム基板の中央に最も近いヒートシンクの端を持ち上げます。



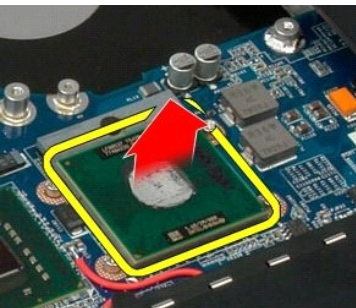
7. ヒートシンクをコンピュータの中央方向にスライドさせてから持ち上げ、コンピュータから取り外します。



8. プロセッサカムを反時計方向に回します。



9. プロセッサをソケットからまっすぐに持ち上げます。プロセッサピンを曲げないように注意してください。





[目次に戻る](#)

[目次に戻る](#)

スピーカーアセンブリ

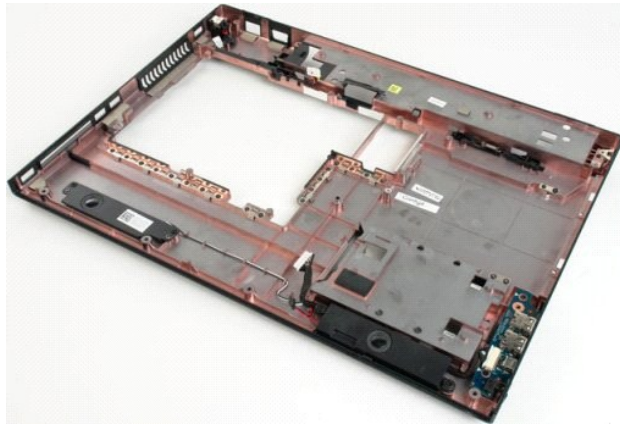
Dell™ Vostro™ 1720 サービスマニュアル

警告: コンピュータ内部の作業を始める前に、お使いのコンピュータに付属しているガイドの安全にお使いいただくための注意事項をお読みください。安全にお使いいただくためのベストプラクティスの追加情報に関しては、規制順守ホームページ www.dell.com/regulatory_compliance をご覧ください。

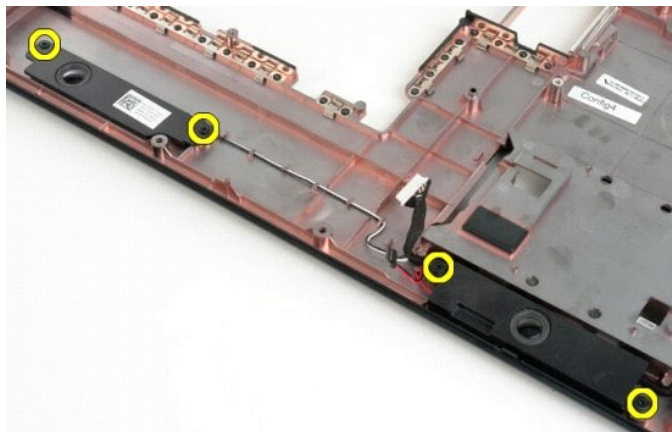
スピーカーアセンブリの取り外し



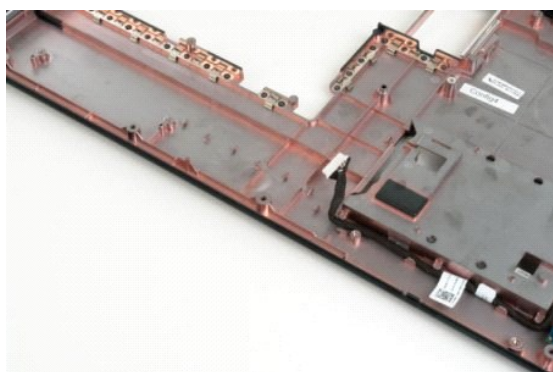
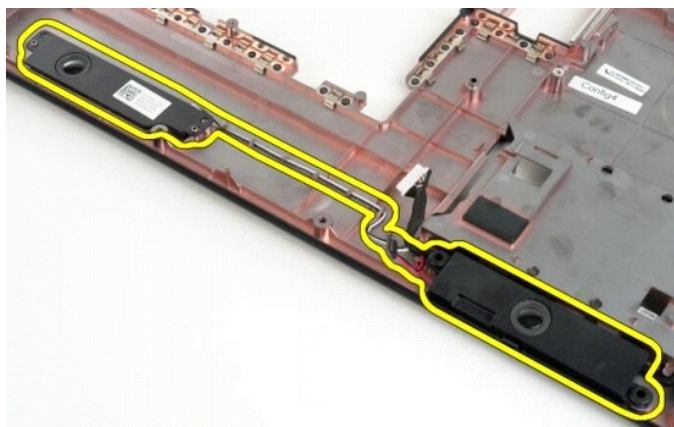
1. [コンピュータ内部の作業を始める前に](#)の手順に従います。
2. [バッテリー](#)をコンピュータから取り外します。
3. [アクセスパネル](#)をコンピュータから取り外します。
4. [ファン](#)をコンピュータから取り外します。
5. [ハードドライブ](#)をコンピュータから取り外します。
6. [光学ドライブ](#)をコンピュータから取り外します。
7. [ヒンジカバー](#)をコンピュータから取り外します。
8. [キーボード](#)をコンピュータから取り外します。
9. [ディスプレイアセンブリ](#)をコンピュータから取り外します。
10. [パームレスト](#)をコンピュータから取り外します。
11. [システム基板](#)をコンピュータから取り外します。



12. スピーカーアセンブリをコンピュータシャーシに固定している 4 本のネジを外します。



13. スピーカーアセンブリをコンピュータから取り外します。



[目次に戻る](#)

[目次に戻る](#)

システム基板

Dell™ Vostro™ 1720 サービスマニュアル

⚠ 警告: タブレット PC 内部の作業を始める前に、お使いのタブレット PC に付属しているガイドの安全にお使いいただくための注意事項をお読みください。安全にお使いいただくためのベストプラクティスの追加情報に関しては、規制順守ホームページ www.dell.com/regulatory_compliance をご覧ください。

システム基板の取り外し



1. [コンピュータ内部の作業を始める前に](#)の手順に従います。
2. [バッテリー](#)をコンピュータから取り外します。
3. [アクセスパネル](#)をコンピュータから取り外します。
4. [ファン](#)をコンピュータから取り外します。
5. [ハードドライブ](#)をコンピュータから取り外します。
6. [光学ドライブ](#)をコンピュータから取り外します。
7. [ヒンジカバー](#)をコンピュータから取り外します。
8. [キーボード](#)をコンピュータから取り外します。
9. [ディスプレイアセンブリ](#)をコンピュータから取り外します。
10. [パームレスト](#)をコンピュータから取り外します。



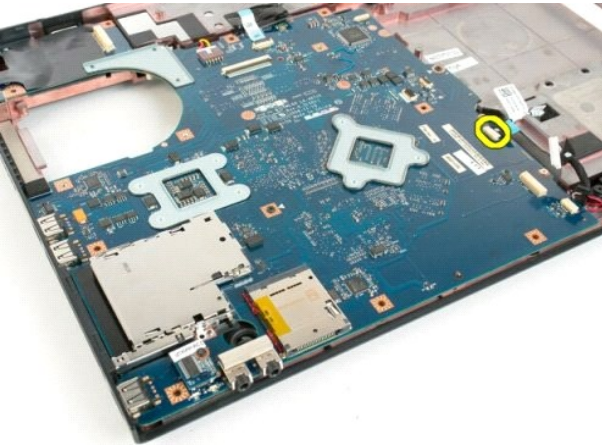
11. [スピーカーケーブル](#)をシステム基板から外します。



12. [USB/IEEE 1394 データケーブル](#)をシステム基板から外します。



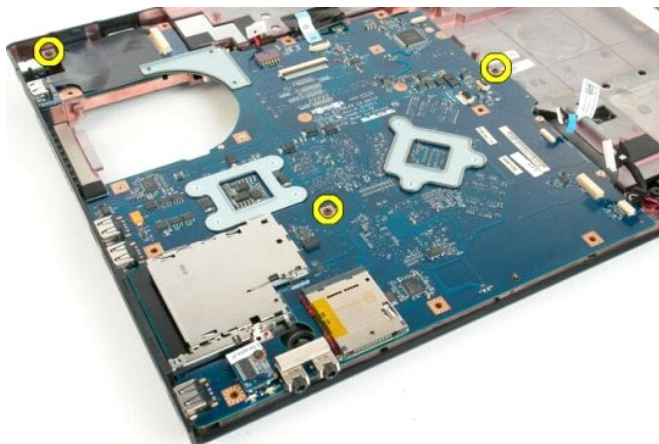
13. Bluetooth® モジュールケーブルをシステム基板から外します。



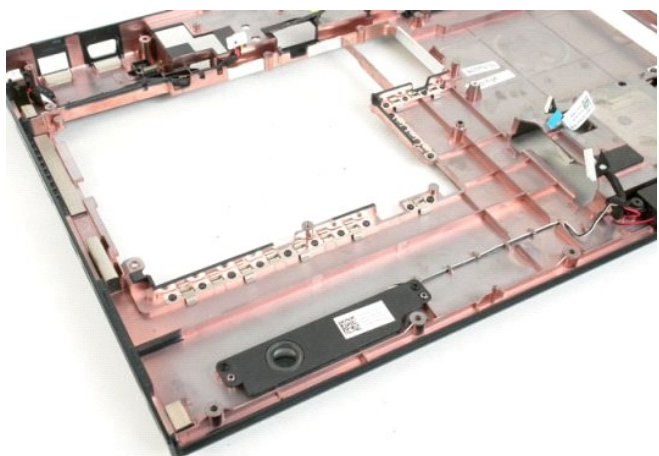
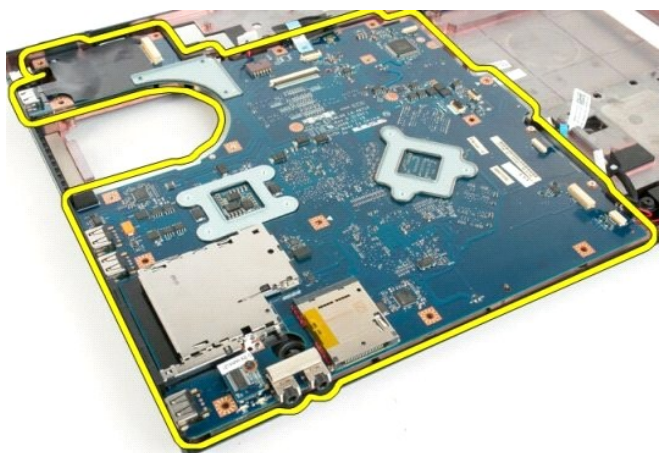
14. 電源ケーブルをシステム基板から外します。



15. システム基板をコンピュータシャーシに固定している 3 本のネジを外します。



16. システム基板をコンピュータシャーシから取り外します。



[目次に戻る](#)

[目次に戻る](#)

USB/IEEE 1394 ボード

Dell™ Vostro™ 1720 サービスマニュアル

警告: コンピュータ内部の作業を始める前に、お使いのコンピュータに付属しているガイドの安全にお使いいただくための注意事項をお読みください。安全にお使いいただくためのベストプラクティスの追加情報に関しては、規制順守ホームページ www.dell.com/regulatory_compliance をご覧ください。

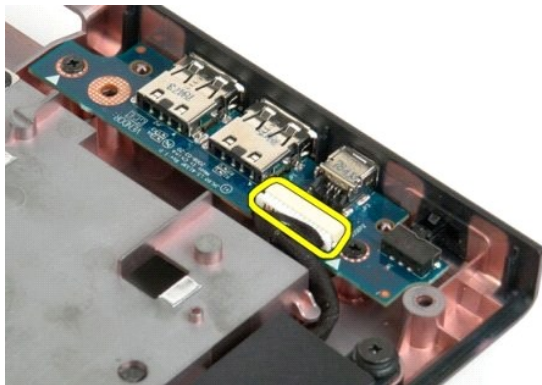
USB/IEEE 1394 ボードの取り外し



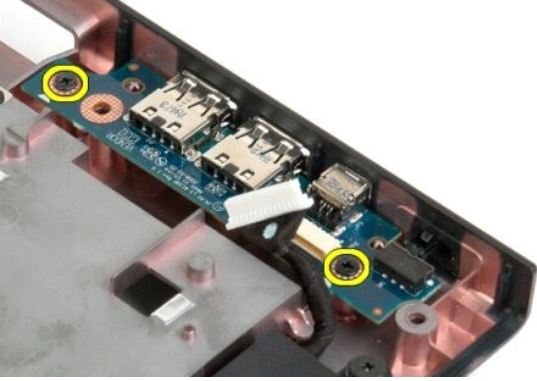
1. [コンピュータ内部の作業を始める前に](#)の手順に従います。
2. [バッテリー](#)をコンピュータから取り外します。
3. [アクセスパネル](#)をコンピュータから取り外します。
4. [ファン](#)をコンピュータから取り外します。
5. [ハードドライブ](#)をコンピュータから取り外します。
6. [オプティカルドライブ](#)をコンピュータから取り外します。
7. [ヒンジカバー](#)をコンピュータから取り外します。
8. [キーボード](#)をコンピュータから取り外します。
9. [ディスプレイアセンブリ](#)をコンピュータから取り外します。
10. [パームレスト](#)をコンピュータから取り外します。



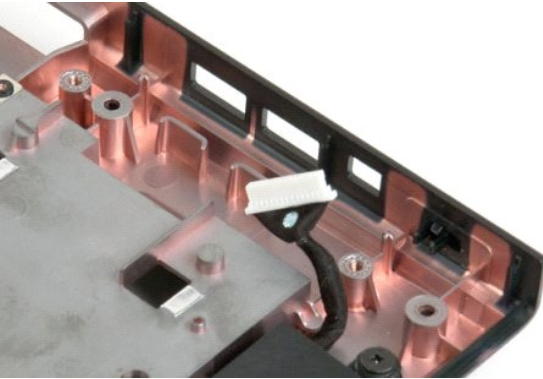
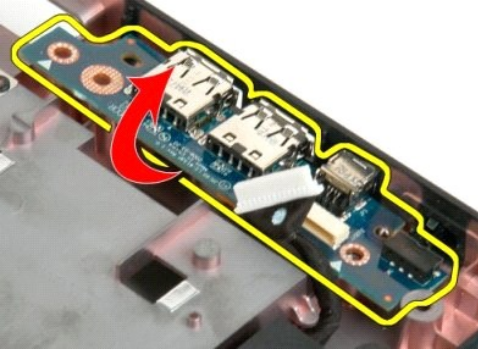
11. USB ボードのデータケーブルを USB ボードから外します。



12. USB ボードをコンピュータシャーシに固定している 2 本のネジを外します。



13. USB ボードの内側の端を持ち上げ、ボードをコンピュータから取り外します。



[目次に戻る](#)

[目次に戻る](#)

ワイヤレス LAN(WLAN)カード

Dell™ Vostro™ 1720 サービスマニュアル

警告: コンピュータ内部の作業を始める前に、お使いのコンピュータに付属しているガイドの安全にお使いいただくための注意事項をお読みください。安全にお使いいただくためのベストプラクティスの追加情報に関しては、規制順守ホームページ www.dell.com/regulatory_compliance をご覧ください。

WLAN カードの取り外し



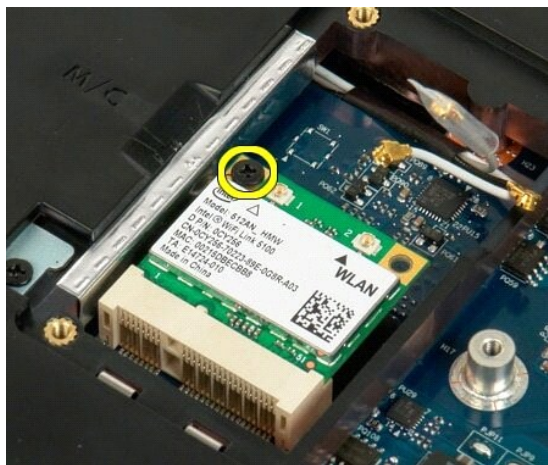
1. [コンピュータ内部の作業を始める前](#)に手順に従います。
2. [バッテリー](#)をコンピュータから取り外します。
3. [アクセスパネル](#)をコンピュータから取り外します。



4. アンテナケーブルを WLAN カードから外します。



5. WLAN カードをコンピュータに固定しているネジを外します。



6. WLAN カードをコンピュータから取り外します。



[目次に戻る](#)

[目次に戻る](#)

Bluetooth® ワイヤレステクノロジー搭載の内蔵カード

Dell™ Vostro™ 1720 サービスマニュアル

警告: コンピュータ内部の作業を始める前に、お使いのコンピュータに付属しているガイドの安全にお使いいただくための注意事項をお読みください。安全にお使いいただくためのベストプラクティスの追加情報に関しては、規制順守ホームページ www.dell.com/regulatory_compliance をご覧ください。

Bluetooth テクノロジー搭載の内蔵カードの取り外し



1. [コンピュータ内部の作業を始める前に](#)の手順に従います。
2. [バッテリー](#)をコンピュータから取り外します。
3. [ハードドライブ](#)をコンピュータから取り外します。



4. Bluetooth モジュールを所定の位置に固定しているネジを外します。



5. コンピュータの前面に最も近い Bluetooth モジュールの端を持ち上げます。



6. Bluetooth モジュールのデータケーブルを外します。



7. Bluetooth モジュールをコンピュータから取り外します。



[目次に戻る](#)

コンポーネントの取り付けと取り外し

Dell™ Vostro™ 1720 サービスマニュアル

- [コンピュータ内部の作業を始める前に](#)
- [奨励するツール](#)
- [コンピュータの電源を切る方法](#)
- [コンピュータ内部の作業の後で](#)

コンピュータ内部の作業を始める前に

コンピュータへの損傷を防ぎ、ご自身を危険から守るため、次の安全に関する注意事項に従ってください。特に指示がない限り、本書に記載されている各手順では、以下の条件を満たしていることを前提とします。

- 1 「[作業を開始する前に](#)」の手順をすでに完了していること。
- 1 コンピュータに同梱の安全に関する情報を読んでいること。
- 1 コンポーネントを交換するか、または別途購入している場合は、取り外し手順と逆の順番で取り付けができること。

警告: コンピュータ内部の作業を始める前に、お使いのコンピュータに付属しているガイドの安全にお使いいただくための注意事項をお読みください。安全にお使いいただくためのベストプラクティスの追加情報に関しては、規制遵守ホームページ www.dell.com/regulatory_compliance をご覧ください。

注意: コンピュータの修理は、認可された技術者のみが行ってください。デルに認可されていない修理 (内部作業) による損傷は、保証の対象となりません。コンピュータに付属している『システム情報ガイド』の安全にお使いいただくための注意事項を読み、その指示に従ってください。

注意: 静電気放電を避けるため、静電気防止用リストバンドを使用するか、またはコンピュータの裏面にあるコネクタなどの塗装されていない金属面に定期的に触れて、静電気を身体から逃してください。

注意: コンポーネントやカードの取り扱いには十分注意してください。カードのコンポーネントや接点には触れないでください。カードを持つ際は線を持つか、金属製の取り付けブラケットの部分を持ってください。プロセッサなどのコンポーネントは、ピンではなく線を持つようにしてください。

注意: ケーブルを外す際には、ケーブルそのものを引っ張らず、コネクタまたはそのプルタブを持って引き抜いてください。ケーブルによっては、ロックタブ付きのコネクタがあるケーブルもあります。このタイプのケーブルを外すときは、ロックタブを押し込んでケーブルを抜きます。コネクタを外すときは、コネクタのピンを曲げないようにまっすぐに引き抜きます。また、ケーブルを接続する際は、両方のコネクタの向きが合っていることを確認してください。

メモ: お使いのコンピュータの色および一部のコンポーネントは、本書で示されているものと異なる場合があります。

コンピュータの損傷を防ぐため、コンピュータ内部の作業を始める前に、次の手順を実行します。

1. コンピュータのカバーに傷がつかないように、作業台が平らであり、汚れていないことを確認します。
2. コンピュータの電源を切ります ([コンピュータの電源を切る方法](#)を参照)。
3. コンピュータがオプションのメディアベースやバッテリースライスのドッキングデバイスに接続されている場合は、ドッキングを解除します。

注意: ネットワークケーブルを外すには、まずケーブルのプラグをコンピュータから外し、次にケーブルをネットワークデバイスから外します。

4. コンピュータからすべてのネットワークケーブルを外します。
5. コンピュータ、および取り付けられているすべてのデバイスをコンセントから外します。
6. ディスプレイを閉じ、平らな作業台の上でコンピュータを裏返します。

注意: システム基板の損傷を防ぐため、コンピュータ内部の作業を行う前にメインバッテリーを取り外してください。

7. メインバッテリーを取り外します ([バッテリーの取り外し](#)を参照)。
8. コンピュータを表向きに戻します。
9. ディスプレイを開きます。
10. 電源ボタンを押して、システム基板の静電気を除去します。

注意: 感電防止のため、ディスプレイを開く前に必ず、コンピュータの電源プラグをコンセントから抜いてください。

注意: コンピュータ内部の部品に触れる前に、コンピュータ背面の金属部など塗装されていない金属面に触れて、身体の静電気を除去してください。作業中も、塗装されていない金属面に定期的に触れて、内蔵コンポーネントを損傷するおそれのある静電気を除去してください。

11. ExpressCard またはスマートカードが取り付けられている場合は、各スロットから取り外します。
12. ハードドライブを取り外します ([ハードドライブの取り外し](#)を参照)。

奨励するツール


本書で説明する操作には、以下のツールが必要です。

- 1 小型のマイナスドライバ
- 1 #0 プラスドライバ
- 1 #1 プラスドライバ
- 1 小型のプラスチェックスライブ
- 1 フラッシュ BIOS アップデートプログラムの CD

コンピュータの電源を切る方法

注意: データの損失を防ぐため、開いているすべてのファイルを保存してから閉じ、実行中のすべてのプログラムを終了してから、コンピュータの電源を切ります。

1. 次の手順で OS をシャットダウンします。
 - 1 Windows Vista の場合

スタート  をクリックし、スタートメニューの右下角にある矢印(下のイラストを参照)をクリックし、シャットダウン をクリックします。



- 1 Windows XP の場合

スタート → 終了オプション → 電源を切る の順にクリックします。

OS のシャットダウン処理が完了すると、コンピュータの電源が切れます。


2. コンピュータとすべての周辺機器の電源が切れていることを確認します。OS をシャットダウンした際にコンピュータおよび取り付けられているデバイスの電源が自動的に切れなかった場合は、電源ボタンを 4 秒以上押し続けて電源を切ります。

コンピュータ内部の作業の後で

交換(取り付け)作業が完了したら、コンピュータの電源を入れる前に、外付けデバイス、カード、ケーブルを接続したか確認してください。

 **注意:** コンピュータの損傷を防ぐため、本製品専用のバッテリーのみを使用してください。他の Dell コンピュータ用のバッテリーは使用しないでください。

1. ポートリプリケータ、バッテリースライス、メディアベースなどの外付けデバイスを接続し、ExpressCard などのカードを取り付けます。
2. 電話線、またはネットワークケーブルをコンピュータに接続します。

 **注意:** ネットワークケーブルを接続するには、ケーブルを最初にネットワークデバイスに差し込み、次にコンピュータに差し込みます。

3. [バッテリー](#)を取り付けます。
4. コンピュータ、および取り付けられているすべてのデバイスを電源に接続します。
5. コンピュータの電源を入れます。

[目次に戻る](#)